

УТВЕРЖДАЮ:  
Заведующий МДОУ «Детский сад №240»

*И.Е. Ромазан*  
18.04.2024г.



Отчет о результатах самообследования МДОУ «Детский сад №240»  
за 2023г.

ПОКАЗАТЕЛИ

ДЕЯТЕЛЬНОСТИ МУНИЦИПАЛЬНОГО ДОШКОЛЬНОГО ОБРАЗОВАТЕЛЬНОГО  
УЧРЕЖДЕНИЯ «ДЕТСКИЙ САД № 240», ПОДЛЕЖАЩЕЙ САМООБСЛЕДОВАНИЮ

№ п/п	Показатели	Единица измерения
1.	Образовательная деятельность	
1.1	Общая численность воспитанников, осваивающих образовательную программу дошкольного образования, в том числе:	266 человек
1.1.1	В режиме полного дня (8 - 12 часов)	266 человек
1.1.2	В режиме кратковременного пребывания (3 - 5 часов)	
1.1.3	В семейной дошкольной группе	
1.1.4	В форме семейного образования с психолого-педагогическим сопровождением на базе дошкольной образовательной организации	
1.2	Общая численность воспитанников в возрасте до 3 лет	68 человек
1.3	Общая численность воспитанников в возрасте от 3 до 8 лет	198 человек
1.4	Численность/удельный вес численности воспитанников в общей численности воспитанников, получающих услуги присмотра и ухода:	266 человек/100 %
1.4.1	В режиме полного дня (8 - 12 часов)	266 человек/100 %
1.4.2	В режиме продленного дня (12 - 14 часов)	
1.4.3	В режиме круглосуточного пребывания	
1.5	Численность/удельный вес численности воспитанников с ограниченными возможностями здоровья в общей численности воспитанников, получающих услуги:	75 человек/28 %
1.5.1	По коррекции недостатков в физическом и (или) психическом развитии	
1.5.2	По освоению образовательной программы дошкольного образования	75 человек/28%
1.5.3	По присмотру и уходу	75 человек/28%
1.6	Средний показатель пропущенных дней при посещении дошкольной образовательной организации по болезни на одного воспитанника	10 дней
1.7	Общая численность педагогических работников, в том числе:	31 человек
1.7.1	Численность/удельный вес численности педагогических работников, имеющих высшее образование	20 человек/ 64%
1.7.2	Численность/удельный вес численности педагогических работников, имеющих высшее образование педагогической направленности (профиля)	18 человек/ 60%
1.7.3	Численность/удельный вес численности педагогических работников, имеющих среднее профессиональное образование	10 человек/ 33%
1.7.4	Численность/удельный вес численности педагогических работников, имеющих среднее профессиональное образование педагогической направленности (профиля)	10 человек/ 33%

1.8	Численность/удельный вес численности педагогических работников, которым по результатам аттестации присвоена квалификационная категория, в общей численности педагогических работников, в том числе:	21 человек/68 %
1.8.1	Высшая	9 человек/29 %
1.8.2	Первая	12 человек/39%
1.9	Численность/удельный вес численности педагогических работников в общей численности педагогических работников, педагогический стаж работы которых составляет:	
1.9.1	До 5 лет	7 человек/ 23 %
1.9.2	Свыше 30 лет	10 человек/ 32 %
1.10	Численность/удельный вес численности педагогических работников в общей численности педагогических работников в возрасте до 30 лет	5 человек/16%
1.11	Численность/удельный вес численности педагогических работников в общей численности педагогических работников в возрасте от 55 лет	10 человека/32%
1.12	Численность/удельный вес численности педагогических и административно-хозяйственных работников, прошедших за последние 5 лет повышение квалификации/профессиональную переподготовку по профилю педагогической деятельности или иной осуществляемой в образовательной организации деятельности, в общей численности педагогических и административно-хозяйственных работников	23 человек/68%
1.13	Численность/удельный вес численности педагогических и административно-хозяйственных работников, прошедших повышение квалификации по применению в образовательном процессе федеральных государственных образовательных стандартов в общей численности педагогических и административно-хозяйственных работников	21 человека/62%
1.14	Соотношение "педагогический работник/воспитанник" в дошкольной образовательной организации	1 человек/9 человек
1.15	Наличие в образовательной организации следующих педагогических работников:	
1.15.1	Музыкального руководителя	да
1.15.2	Инструктора по физической культуре	да
1.15.3	Учителя-логопеда	да
1.15.4	Логопеда	
1.15.5	Учителя-дефектолога	нет
1.15.6	Педагога-психолога	да
2	Инфраструктура	
2.1	Общая площадь помещений, в которых осуществляется образовательная деятельность, в расчете на одного воспитанника	13,6 кв. м
2.2	Площадь помещений для организации дополнительных видов деятельности воспитанников	308 кв. м
2.3	Наличие физкультурного зала	да
2.4	Наличие музыкального зала	да
2.5	Наличие прогулочных площадок, обеспечивающих физическую активность и разнообразную игровую деятельность воспитанников на прогулке	да

**Аналитическая часть показателей самообследования**  
**Отчет сформирован в соответствии с положениями:**

- ✓ Федерального закона от 29 декабря 2012 г. № 273-ФЗ «Об образовании в Российской Федерации», пункт 3 части 2 статьи 29;
- ✓ Приказа Министерства образования и науки Российской Федерации от 14 июня 2013 г. № 462 «Об утверждении порядка проведения самообследования образовательной организации»;
- ✓ Приказа Министерства образования и науки Российской Федерации от 10 декабря 2013 г. № 1324 «Об утверждении показателей деятельности образовательной организацией, подлежащей самообследованию».
- ✓ Приказа Министерства образования и науки Российской Федерации от 14 декабря 2017 г. № 1218 «О внесении изменений в порядок проведения самообследования образовательной организации, утвержденный приказом Министерства образования и науки Российской Федерации от 14 июня 2013 г. № 462»

**Общая характеристика ДОУ**

муниципальное дошкольное образовательное учреждение «Детский сад № 240»  
(МДОУ «Детский сад № 240»)

**Учредитель:** Департамент образования мэрии г. Ярославля

**Адрес:** 150034, г. Ярославль. ул. Ранняя, 9а.

**Контактная информация:** телефон/ факс 38-48-44

**Заведующий Ромазан Ирина Евгеньевна**

адрес электронной почты: [yardou240@yandex.ru](mailto:yardou240@yandex.ru), [yaroslav1@yarregion.ru](mailto:yaroslav1@yarregion.ru)

сайт ДОУ <http://mdou240.edu.yar.ru>

Дошкольное образовательное учреждение введено в эксплуатацию в 1989 году. Здание кирпичное, двухэтажное, однокорпусное. **Детский сад расположен среди жилых домов, в отдалении от основной автомобильной дороги, таким образом экологическая обстановка удовлетворительная. Территория хорошо благоустроена: имеется большое количество зеленых насаждений (кустарников, деревьев), разбиты цветники и газоны.**

На территории детского сада расположены:

- 12 прогулочных площадок, оснащенных верандами, спортивным и игровым оборудованием;
- спортивная площадка для занятий физкультурой;
- островки по сюжетам сказок: «Карлсон, который живет на крыше», домик бабы-Яги, «Кто пасется на лугу?», уголок мельника, семейка гномов, музей русской старины «Горенка», Вини пух и его друзья, Маша и медведь, заборчик «Мир детства», декоративные фигурки «Насекомые».

На асфальтовое покрытие вокруг детского сада нанесена разметка для игровой деятельности.

Выделено место для занятий по правилам безопасности дорожного движения. Имеется баннер для детей о правилах дорожного движения.

Право детского сада на ведение образовательной деятельности подтверждается лицензией на осуществление образовательной деятельности серия 76Л02 №22/16 от 22.01.2016г., выданная департаментом образования Ярославской области. Настоящая лицензия предоставлена бессрочно.

В 2020 году получена лицензия на право осуществления образовательной деятельности: Дополнительное образование детей и взрослых.

В детском саду оказываются дополнительные платные услуги по программам:

- **дополнительной общеразвивающей программе «Читайка»:**

- дополнительной общеразвивающей программе «Настроение на песке»;
  - дополнительной общеразвивающей программе «Родничок»;
  - дополнительной общеразвивающей программе «Веселая логоритмика»
- Всего в кружках занимается 68 воспитанников.**

Лицензия на осуществление медицинской деятельности от 24.10.2016 г, № ЛО-76-01-002020.

ДОУ работает по пятидневной рабочей неделе:

с 12-тичасовым пребыванием детей в группах общеобразовательной направленности и в группах компенсирующей направленности для детей с тяжелыми нарушениями речи с 7.00 до 19.00 часов.  
Выходные: суббота, воскресенье и праздничные дни.

#### **Показатель 1.1 -1.1.4.**

Общая численность детей составляет 266 человек, 100% воспитанников, осваивающих образовательную программу дошкольного образования, из них 100% в режиме полного дня (8-12 часов). В системе образовательной деятельности ДОУ не используются формы семейного образования с психолого-педагогическим сопровождением, семейные группы.

#### **Показатель 1.2-1.4.3**

В 2023 году детский сад посещали 266 детей. В учреждении функционировало 12 групп:  
3 группы для детей раннего возраста – 68 чел.;

9 групп для детей дошкольного возраста:

- вторая младшая-2 группы (43 чел.)
- средняя группа -2 группы комбинированной направленности (50 чел. из них 19 чел. с ТНР)
- старшая группа - 2 группы комбинированной направленности (51 чел. из них 23 чел. с ТНР)
- подготовительная к школе группа – 3 группы из них: 2 комбинированной направленности (40 чел. из них 15 чел. с ТНР, ЛУО – 1 чел., ЗПР-1 чел.), 1 компенсирующей направленности (16 чел.)

**Среди воспитанников: 133 (50%) девочек, 133 (50%) мальчиков.**

#### **Показатель 1.5-1.5.3**

Всего детей с ограниченными возможностями здоровья в общей численности воспитанников, получающих услуги – 75 чел. (28% от общей численности воспитанников). 16 воспитанников посещают группы компенсирующей направленности, 59 воспитанников группы комбинированной направленности.

#### **Показатель 1.6.**

Медицинское обслуживание детей в ДОУ обеспечивается медицинской сестрой в соответствии с требованиями действующего законодательства в сфере здравоохранения.

Для оценки общего состояния дел по данному вопросу учитывается:

- общее состояние здоровья воспитанников – индекс здоровья-13,2%;

- заболеваемость детей в течение года-4323 дней;

- суммарные данные по группам здоровья для организации профилактической работы, закаливания и организации рационального питания:

1 группа-34 чел.

2 группа-201 чел.

3 группа -30 чел.

4 группа -1 чел.

Средний показатель пропущенных дней при посещении дошкольной образовательной организации по болезни на одного воспитанника

За 2021год-18,5 дней

За 2022год-16,0 дней

За 2023год-10,0 дней

#### Показатель 1.7.-1.7.4.

Образовательную деятельность с детьми в детском саду осуществляет педагогический коллектив в составе **34** человек (из них **3** педагогов находятся в отпуске по уходу за ребенком до 1,5 лет)

#### Образовательный уровень

Учебный год	Численный состав	Высшее	из них педагогическое	Среднее профессиональное педагогическое	Среднее (пед.класс)
2021	30	20	19	9	1
2022	29	19	18	9	1
2023	31	20	18	10	1

#### Показатель 1.8.-1.8.2

#### Уровень квалификации

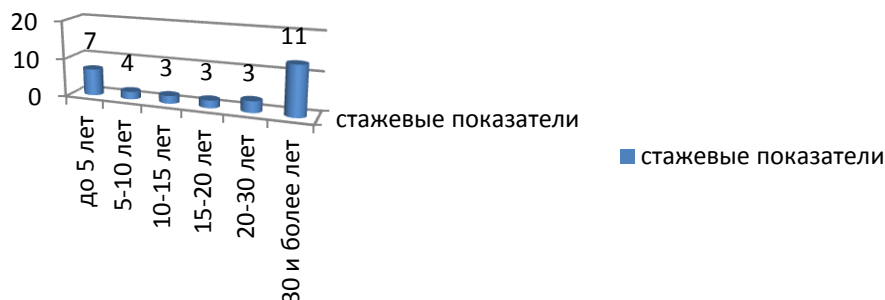
Учебный год	Высшая квалификационная категория	Первая квалификационная категория	Не аттестованы
2021	8	11	13
2022	9	10	10
2023	10	12	9

55 % педагогов имеют богатый опыт образования и воспитания детей и составляют крепкую основу педагогического коллектива, что обеспечивает определенную стабильность и преемственность педагогической деятельности. В коллективе 7 педагогов - со стажем работы до 5 лет.

#### Показатель 1.9. -1.9.2

Данные педагогических кадров по педагогическому стажу

## стажевые показатели



### Показатель 1.10-1.11

Данные педагогических кадров по возрастным критериям

Доля педагогических работников во возрасте до 30 лет составляет 22,5% (7чел.)

Доля педагогических работников во возрасте от 55 лет составляет: 32,2% (10чел.)

### Показатель 1.12-1.14

Для повышения качества образования необходимо постоянное повышение педагогической компетенции. В детском саду созданы благоприятные условия для повышения профессиональной компетентности педагогов.

За 2023 год курсы повышения квалификации «Система сопровождения ребенка с ОВЗ в общеразвивающем детском саду» прошел 1 чел.

Из числа административно – хозяйственных работников: заместитель заведующей по АХР прошел курсы в области ГО и защиты от ЧС -36 часов, «обеспечение пожарной безопасности на объекте защиты»-17 часов.

В ДОУ на каждого педагогического работника приходится 9 воспитанников.

### Показатель 1.15

Образовательную деятельность с детьми в детском саду осуществляет педагогический коллектив в составе **31** человек:

- старший воспитатель;
- учитель-логопед-4чел.;
- педагог-психолог;
- музыкальный руководитель-2чел.
- инструктор физкультуры -1 чел.;
- воспитатели-24чел.

### Показатель 2 Инфраструктура

Анализ показателей указывает на то, что МДОУ «Детский сад № 240» имеет достаточную инфраструктуру, которая соответствует требованиям [СанПиН 2.3/2.4.3590-20](#) «Санитарно-эпидемиологические требования к устройству, содержанию и организации режима работы

дошкольных образовательных организаций» и позволяет реализовывать образовательные программы в полном объеме в соответствии с ФГОС ДО.

Детский сад расположен в спальном районе, поблизости нет действующих промышленных объектов, уровень шума и уровень загрязнения воздуха не превышает безопасных значений, на уличных площадках для игр присутствует естественное освещение, территория дошкольной организации ограждена забором.

Общая площадь помещений, в которых осуществляется образовательная деятельность, в расчете на одного ребенка 13,4 кв. м

В ДОУ созданы условия для проведения образовательной деятельности. Имеются в наличии музыкальный и физкультурный залы, кабинеты учителей-логопедов, кабинет педагога - психолога, детская студия «Любознайка», музей театральной куклы «Забава», мини-музей «Космос», музей русской старины «Горенка». Общая площадь для проведения дополнительных видов деятельности воспитанников составляет 308 кв. м

**Дополнительные данные** о результативности деятельности МДОУ «Детский сад №240»: - представлены в публичном отчете.

**Выводы:** анализируя данные самообследования МДОУ «Детский сад №240» по основным разделам, можно сделать вывод о стабильных результатах образовательного учреждения.